

*Fagus sylvatica* L.

87 Exemplares no Parque



Família

Fagaceae

Nome Comum

faia, faia europeia

Origem

Grande parte Europa, de Espanha até Cáucaso e oeste da Ásia (Irão e Turquia).

Tipo de Origem

alóctone (/glossary/116)

Autor

L.

## Descrição

A faia é uma árvore (/glossary/137) robusta, geralmente muito ramificada (/glossary/458) quando adulta, de copa (/glossary/186) ovada ou arredonda caducifólia, que pode medir até 30 m de altura. Tronco (/glossary/524) lizo com casca (/glossary/171) lisa, de cor cinzenta. Numerosos ramos horizontais ou ascendentes e folhagem (/glossary/282) densa que fornece abundante sombra. As folhas são ovadas ou elípticas, com nervuras laterais bem marcadas e quase paralelas, pecioladas, no início de cor verde-claro, (/glossary/484) depois escuras e algo lustrosas na maturação, (/glossary/484) com 4 a 9 cm de comprimento; margem ondulada, com abundantes pelos (/glossary/414) sedosos muito característicos, nas folhas jovens; as estípulas são estreitas, roxas e caducas. As flores masculinas têm um número variável de estames (8 a 16) e um involúcro (/glossary/336) sepaloide (/glossary/414) de 4 a 7 peças, dispostas em inflorescência (/glossary/329) globosas. As inflorescências femininas nascem na mesma planta, agrupadas no interior de um involúcro (/glossary/336) dividido em 4 partes. O fruto é constituído por 1 a 3, nozes lustrosas, de secção (/glossary/481) triangular, com ângulos bem marcados, encerrados numa cúpula (/glossary/202) eriçada com picos frouxos, que se abre por 4 valvas para libertar os frutos (aquénios).

## Tipo de Reprodução

monóica (/glossary/547)

## Forma de Vida

árvore (/glossary/137)

## Ínicio de Floração

abril

## Fim de Floração

junho

## Tipo de Fruto

aquénio (/glossary/130)

## Consistência do Fruto

seco

## Maturação do Fruto

setembro

## Perenidade

caducifólia

## Inflorescência

amentilho

((ou amento) inflorescência em forma de espiga, geralmente pendente e formada por flores unissexuadas e nuas, ou com o perianto sepálide, que se destaca pela base do eixo.)

## Cor da Flor

amarelo

## Tipo de Folha

simples

(Folha em que o limbo constitui uma superfície contínua.)

## Inserção de Folha

alterna

(quando existe uma folha em cada nó.)

## Margem da Folha

ondulada

(com uma zona marginal mais ou menos larga, alternadamente subindo e descendo, segundo curvas arredondadas.)

## Limbo da Folha

ovado

(contorno semelhante ao corte longitudinal dum ovo.)

## Habitat

Ocorre naturalmente por toda a Europa, sobretudo Norte e Centro e nalgumas zonas do Sudeste Europeu, ocorrendo desde o nível do mar até 1700 m e particular nas zonas mais elevadas de bosques de folhosas.

## Observações

A faia, é uma espécie (/glossary/244) com extensa área (/glossary/133) natural, (/glossary/133) abrangendo o Norte de Espanha, França, Sul de Inglaterra e Sul dos países Escandinavos, Holanda, Bélgica, Luxemburgo, Alemanha, Polónia, Itália e Países Balcânicos. Em Portugal é uma espécie (/glossary/244) exótica, (/glossary/266) que tem sido plantada pelos (/glossary/414) Serviços Florestais, principalmente na Serra da Estrela, no perímetro florestal de Manteigas, e nalgumas serras do Norte. Também se cultiva como espécie (/glossary/244) ornamental (/glossary/385) em vários parques e jardins, nomeadamente no Parque da Pena em Sintra e Mata de Buçaco e em Serralves, onde existem belos exemplares notáveis, de duas cultivares de folhas vermelho-escuras, *Fagus sylvatica* cv. *Atropurpurea*, de folhas recortadas, *Fagus sylvatica* cv. *Asplenifolia* e a de ramos pender *Fagus sylvatica* cv. *Pendula*.

O nome científico da faia, *Fagus*, conserva a denominação latina que, por vez, deriva do grego *fagos* ou *phagos*, que significa comilão, alusivo aos f (aquénios), que são muito nutritivos, contêm 43% de azeite, mas prejudicam o fígado. A sombra refrescante foi cantada pelos (/glossary/414) poetas, escreveu Virgílio. Porém esta sombra é fatal para a vegetação herbácea.

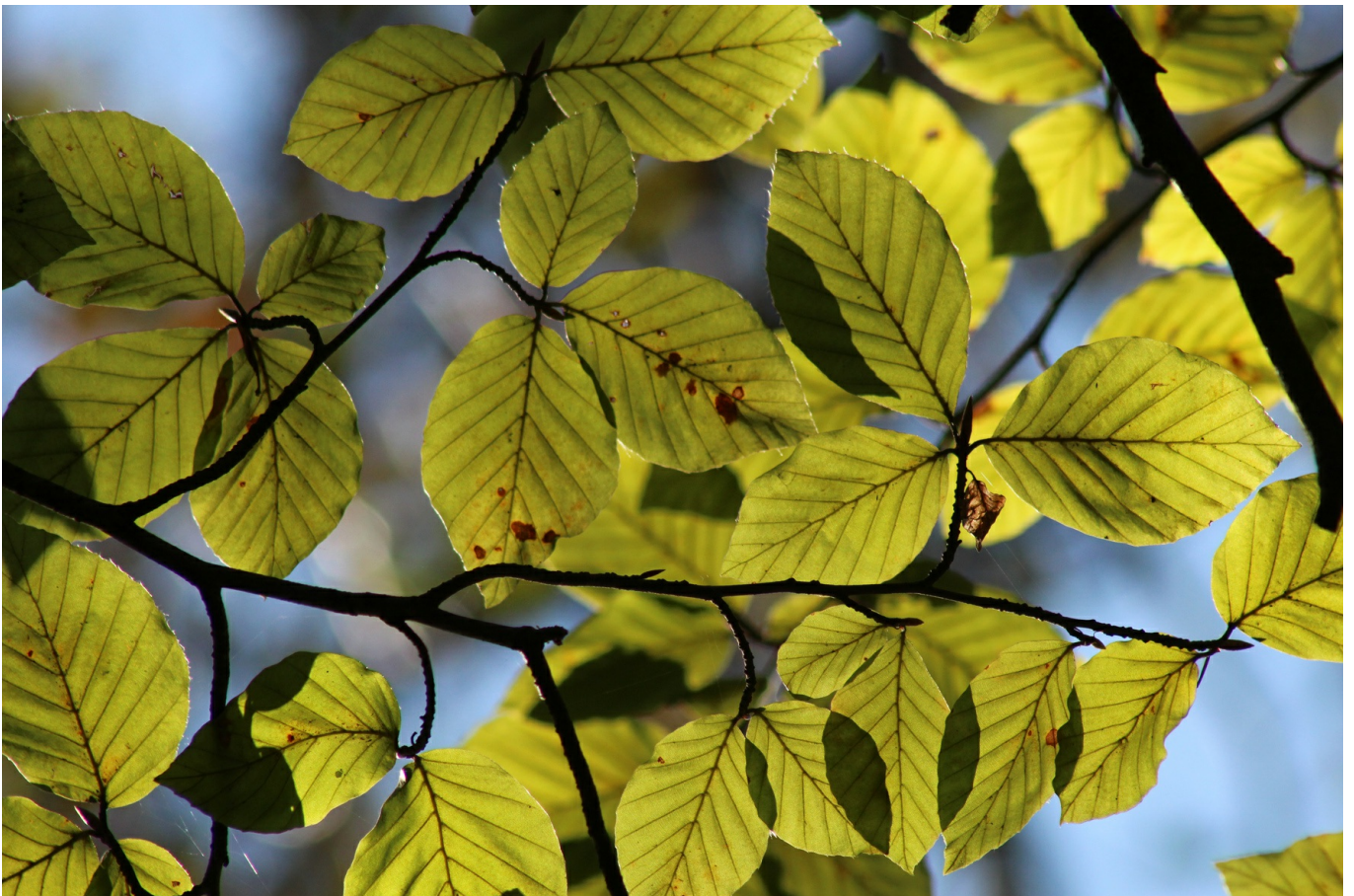
## Aplicações

Dos aquénios, extrai-se na Europa setentrional, azeite para usos culinários, sabor semelhante ao das avelãs. A pasta que fica depois de se extrair o azeite pode ser tóxica para alguns animais (porco). Por destilação seca da madeira obtém-se o breu de faia, outrora utilizado para combater a tuberculose. As célebres propriedades febrífugas da casca (/glossary/171) de faia parecem ser mero produto da imaginação popular. A madeira da faia é branca ou castanho clara, por vezes com tons rosados, é dura, de textura fina e uniforme, fácil de trabalhar; torneia-se bem e pode ser curvada ao vapor, sendo pouco resistente às mudanças de humidade. É muito utilizada na carpintaria para fazer elementos torneados; utiliza-se também para pasta de papel e como combustível, pois tem uma grande capacidade calorífica.

Porte



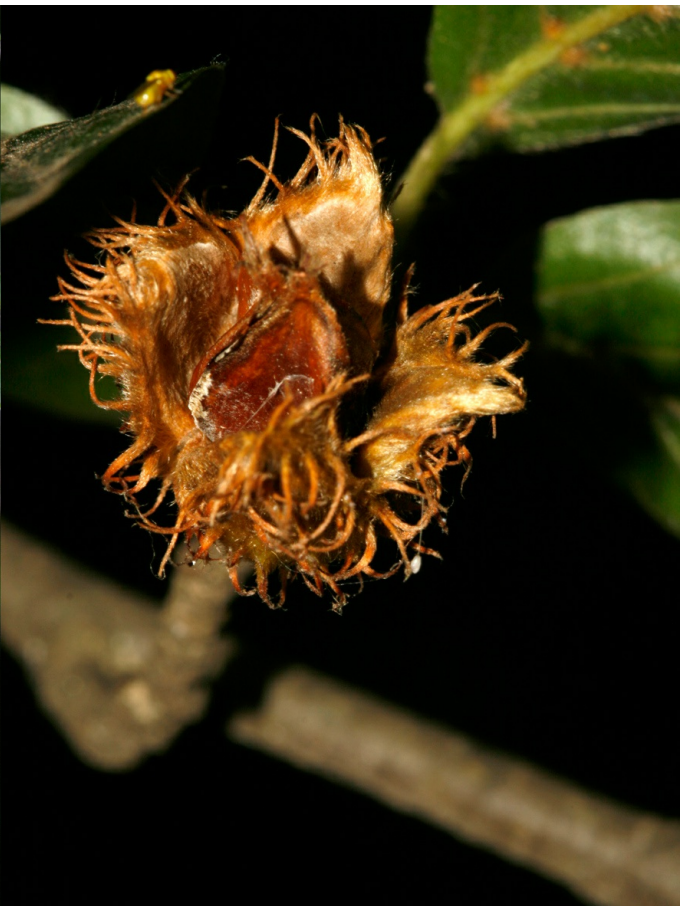
Folha



# Flor



# Fruto





# Tronco

